

匯盟能源股份有限公司
匯盟布袋太陽光電發電系統工程
暨外管線建置工程施工說明會
(第二期之5/第三期之5)
龍蛟村

民國115年03月27日

14:30-15:00 簽名報到
15:00-15:15 施工說明會簡報
15:15-15:30 問與答 Q&A
15:30 活動結束

目錄

- 一、匯盟能源公司介紹
- 二、預定施作範圍、籌設之差異
- 三、施工期程
- 四、工程項目與施工方式
- 五、交維計畫
- 六、安全與衛生管理
- 七、緊急應變計畫

目錄

- 一、匯盟能源公司介紹
- 二、預定施作範圍、籌設之差異
- 三、施工期程
- 四、工程項目與施工方式
- 五、交維計畫
- 六、安全與衛生管理
- 七、緊急應變計畫

匯盟能源公司介紹

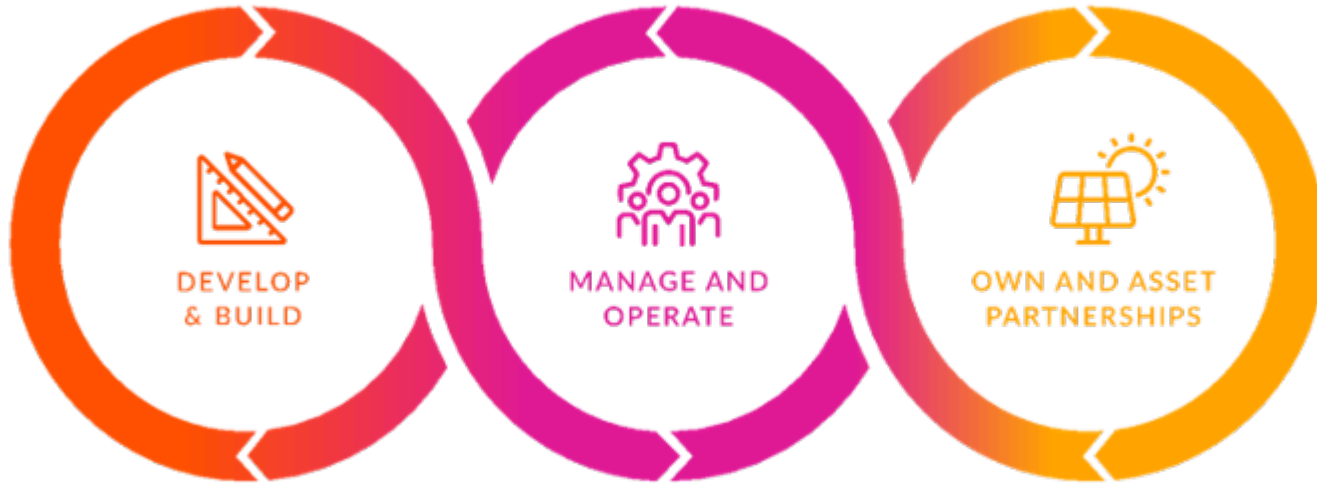
- 公司名稱：匯盟能源股份有限公司
- 統一編號：83770686
- 資本總額：900,000,000
- 實收資本額：880,000,000
- 公司所在地：臺北市信義區松仁路97號16樓
- 核准設立日期：109年06月11日
- 布袋地區辦公室：2545嘉義縣布袋鎮261號



集團介紹 Lightsource bp

我們的優勢

全球太陽能建置、維運、管理服務



以我們的核心價值觀為基礎：

安全、誠信、尊重、可持續發展的動力



開發和構建

我們最近被評為世界上最大的太陽能開發商，在開發太陽能資產方面建立了良好的記錄，從早期的開發、投資至施工建置。



管理和運營

我們的團隊在管理與運營太陽能電廠的專業上，有超過12年的經驗。這包括Lightsource bp擁有的專案和協力廠商的合作專案。



合作夥伴關係

為加速能源轉型，我們在全球提供各種機會，讓投資人可以在綠能實績上有顯著成長。

目錄

- 一、匯盟能源公司介紹
- 二、預定施作範圍、籌設之差異**
- 三、施工期程
- 四、工程項目與施工方式
- 五、交維計畫
- 六、安全與衛生管理
- 七、緊急應變計畫

預定施作範圍-匯盟布袋太陽光電發電系統工程-施工許可

本次施工說明會對應之施工期別：
第二期之5、第三期之5

➤ 地理位置:

嘉義縣義竹鄉漁電共生 先行區、優先區範圍。

➤ 本次送件地段：

龍蛟潭段龍蛟小段、龍蛟新段

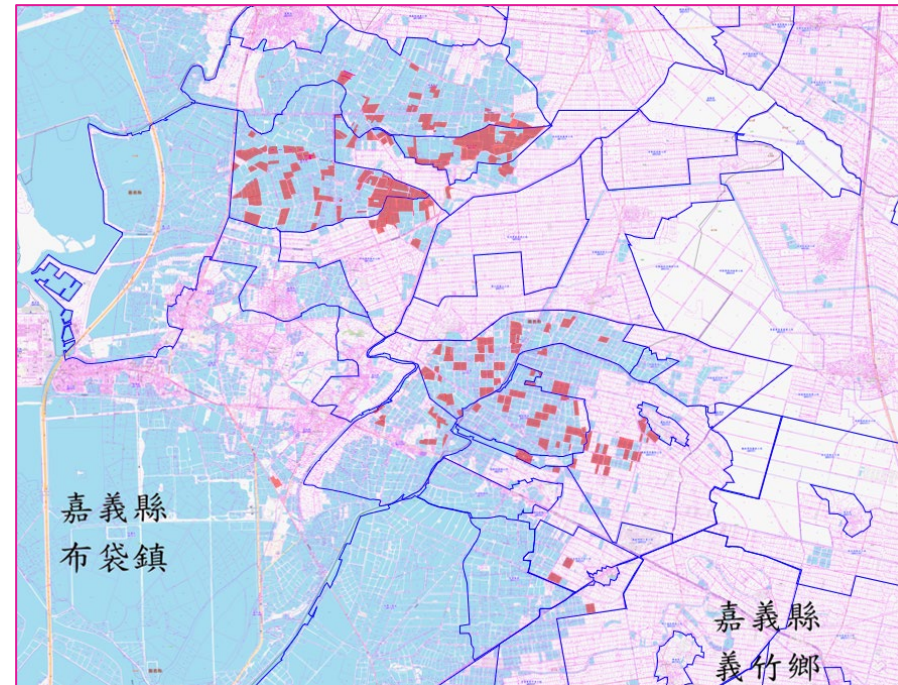
本次施工許可以送件面積: 3.6528公頃。

➤ 預計併接升壓站位置:

嘉義縣布袋鎮考試潭段鹿寮小段306-1地號。

➤ 現況：魚塢

➤ 施作工程：匯盟能源漁電共生電廠(室外型)。



法源依據： 第二期之5、第三期之5

適用現行法規電業登記規則第五、七條規定辦理

太陽光電發電業申請籌設或擴建許可前，其主要發電設備設置於地面者，應於主要發電設備所占面積最大之村里（里）辦理地方說明會。

施工許可期別	設備村里	設備占比	占比最大設備村里	最大設備占比
第二期之5	龍蛟村	100%	龍蛟村	100%
第三期之5	龍蛟村	100%	龍蛟村	100%

電業籌設、施工許可送件容量差異

電業登記規則第五、七條規定辦理

太陽光電發電業辦理第三條第一項第二款第五目所定之工程計畫地方說明會，應說明工程計畫之基本資料、工程概要（應包含預定施作範圍、施工期程、工程項目與施工方式，及其與籌設或擴建計畫內容之差異）與保障公共通行及其替代措施等事項；其餘辦理程序準用前二條規

電業籌設期別	電籌容量(KW)	施工許可期別	施工許可容量(KW)	施工許可已送件/ 核可容量總計
電籌第二期	39,762.8	先前已核可	29,145.05	31,562.93
		第二期之5	2,417.88	
電籌第三期	29,114.8	先前已核可	19,252.20	19,736.2
		第三期之5	484	

電業籌設、施工許可送件土地差異

電業登記規則第五、七條規定辦理

太陽光電發電業辦理第七條所定之工程計畫地方說明會，應說明工程計畫之基本資料、工程概要（應包含預定施作範圍、施工期程、工程項目與施工方式，及其與籌設或擴建計畫內容之差異）與保障公共通行及其替代措施等事項；其餘辦理程序準用前二條規定。

電業籌設期別	籌設核准地段號	籌設核准土地筆數	本次送件地段號	本次送件土地筆數
籌設第二期	布袋鎮: 上江山段227地號等18筆、江山段266地號等5筆、考試潭斷鹿安小段7地號等7筆、考試潭斷鹿寮小段242地號等6筆、保安宮段232-6地號、鹿寮段204-1地號等30筆、過溝新段153地號等9筆。 義竹鄉: 龍蛟潭段538-8地號等15筆、龍蛟潭段龍蛟小段521地號等43筆、幸福後鎮段32地號等10筆、安溪寮段平溪小段123地號等5筆	149	龍蛟潭段龍蛟小段	11
籌設第三期	布袋鎮: 上江山段415地號等12筆、江山段279地號等3筆、考試潭斷鹿寮小段422地號等6筆、保安宮段187地號、鹿寮段405地號等22筆、過溝新段615地號等10筆。 義竹鄉: 龍蛟潭段597地號等18筆、龍蛟潭段龍蛟小段522地號等21筆、安溪寮段平溪小段86地號等8筆、後鎮段後鎮小段86地號等8筆。	102	龍蛟潭新段	1

預定施作範圍-匯盟布袋專案-施工許可

第三期之5

➢ 全案地理位置:

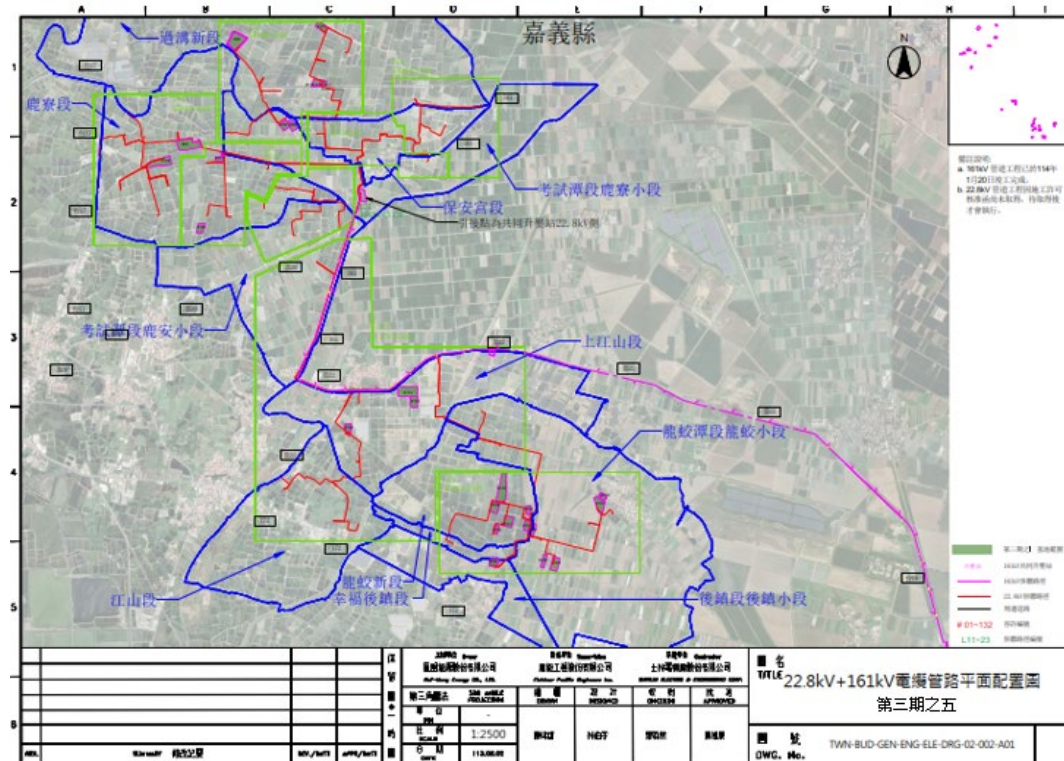
嘉義縣義竹鄉漁電共生 先行區、優先區範圍。

➢ 地段:

義竹鄉龍蛟新段，1筆地號。

➢ 施作面積: 5,921.34 平方公尺。

(匯盟布袋案全案土地施作面積150公頃)



目錄

- 一、匯盟能源公司介紹
- 二、預定施作範圍、籌設之差異
- 三、施工期程**
- 四、工程項目與施工方式
- 五、交維計畫
- 六、安全與衛生管理
- 七、緊急應變計畫

施工期程甘特圖-光電案場

本次施工期程預定如下，相關施工進度依照能源署核發施工許可時程而調整
 會依能源局施工許可核發後，陸續通知養殖業者、地主進行點交
 通知點交日期於**2024年3月至2025年4月**期間陸續辦理。將依照土地租約、與地主以及養殖業者魚塭使用現況進行點交時程調整。

光電案場施工進度表



目錄

- 一、匯盟能源公司介紹
- 二、預定施作範圍、籌設之差異
- 三、施工期程
- 四、工程項目與施工方式**
- 五、交維計畫
- 六、安全與衛生管理
- 七、緊急應變計畫

工程項目

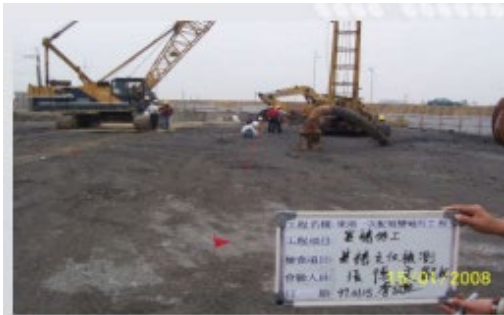
光電區域內工作與施工項目如下



抽水施工



基地整地施工



基樁施工



試樁施工

工程項目

光電區域內工作與施工項目如下



基礎立柱



基礎立柱



鋼構組裝



鋼構組裝



太陽能板安裝



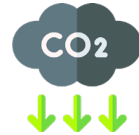
竣工

排鋪設計原則

- 本案總建置共計申請 115個農業容許
- 所有案場建置皆依法規規範，不超過 **40%** 之覆蓋率
- 匯盟三期總計建置容量達**115MW**，預計可供：



81.3萬
家庭年用電量



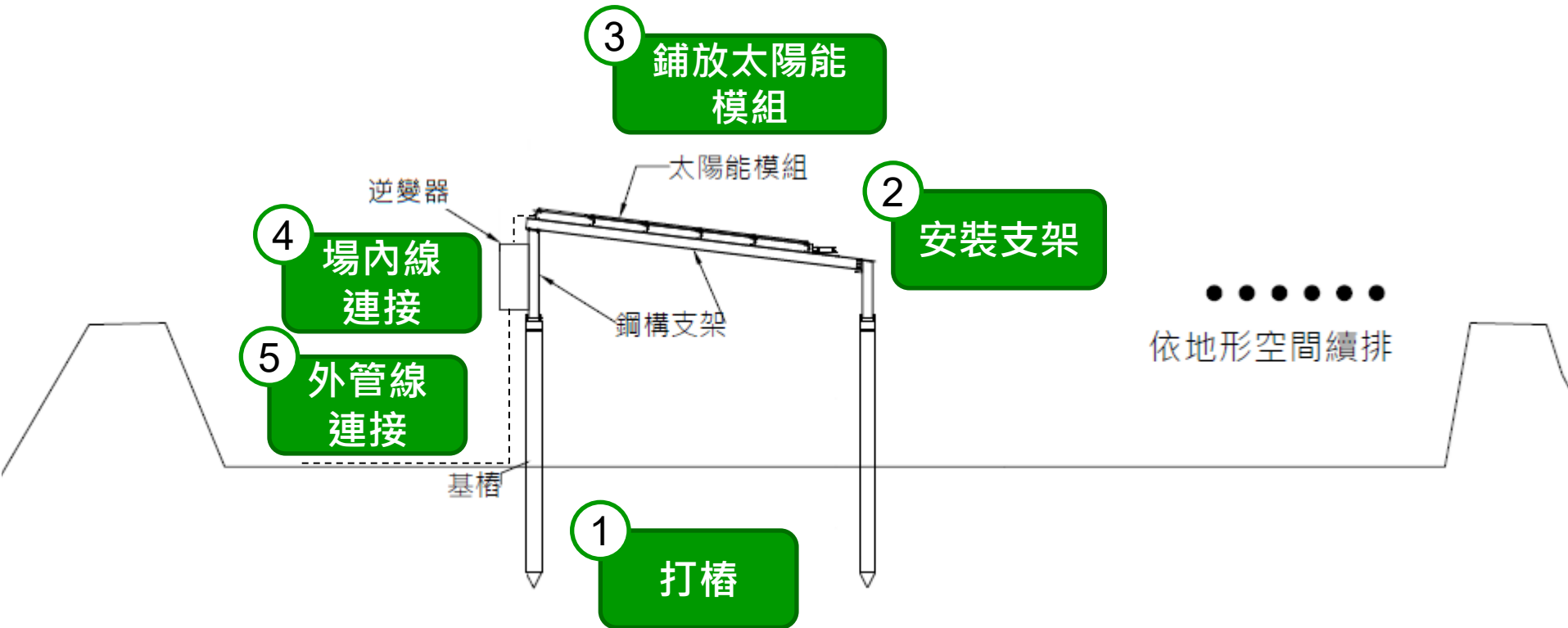
減少 154萬噸
二氧化碳排放

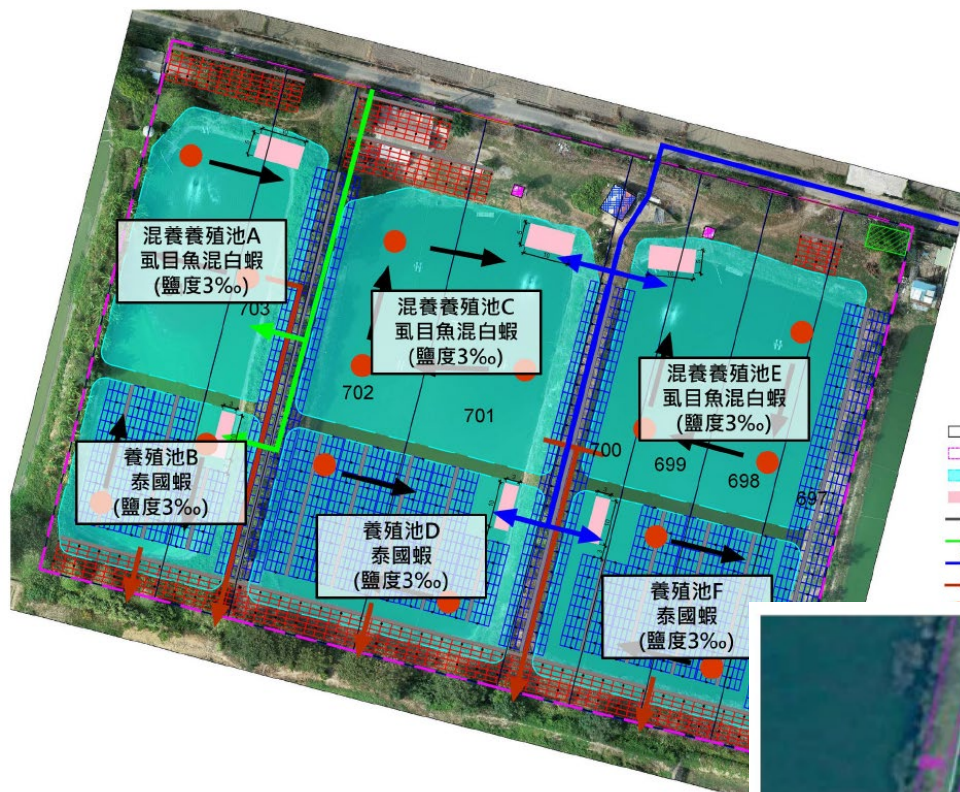


156公頃
造林效益

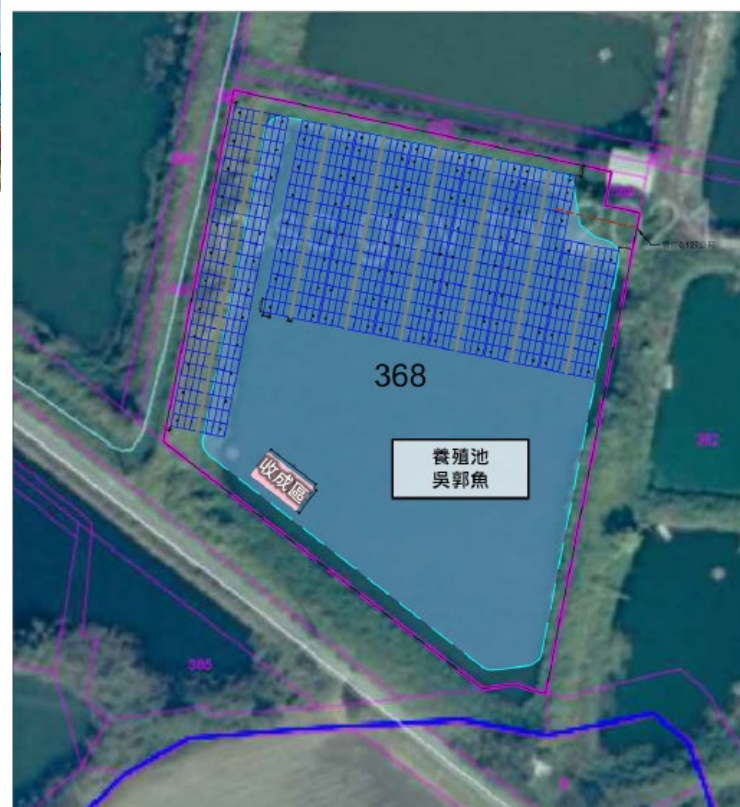
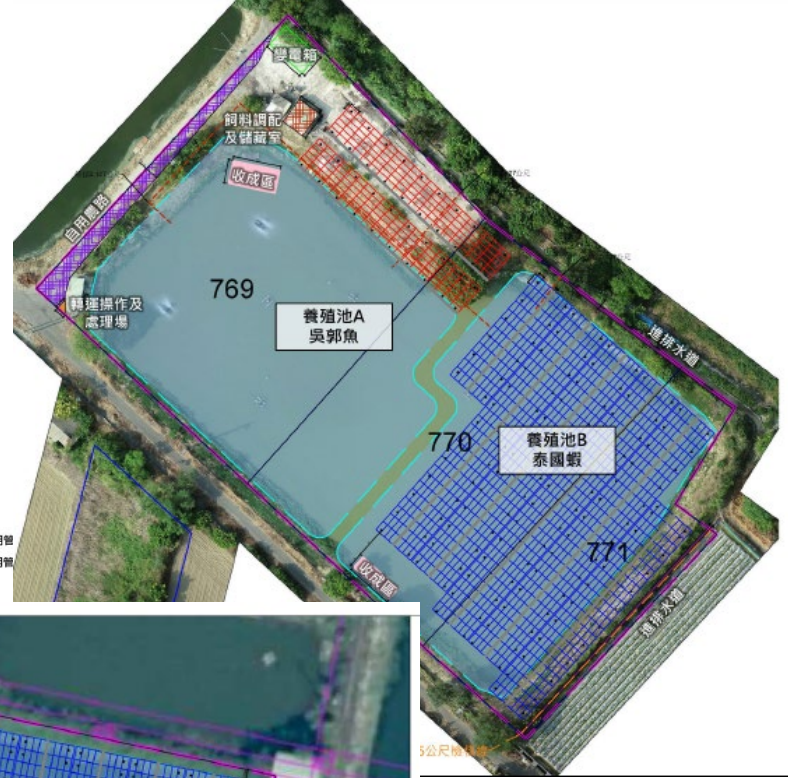
- 本次鋪設以以下兩種型態為主：
 1. 東西向7度傾斜
 2. 南向10度傾斜
- 鋪設原則上尊重養殖業者、地主、農田水利署以及嘉義縣政府的審查意見。最大程度依照養殖業者作業習慣以及養殖生物型態進行安排。

施工方式與電廠支架結構設計說明





- 地籍線
- 基地範圍
- 整地線
- 收成區
- 水流方向
- 灌溉水進水方向(明管)
- 地下水進水方向(明管)
- 排水方向(明管)



光電案場鋪排範例

外管線工法說明

外管線工作與施工工法如下

明挖工法
Open cut

係指露天開挖工法，亦即由地面直接向地下開挖至所需深度，再施築結構體，完成後再覆土至地表的施工方式，由開挖至覆土過程中，則須配合各種設備及支撐方式，以維護施工中安全。



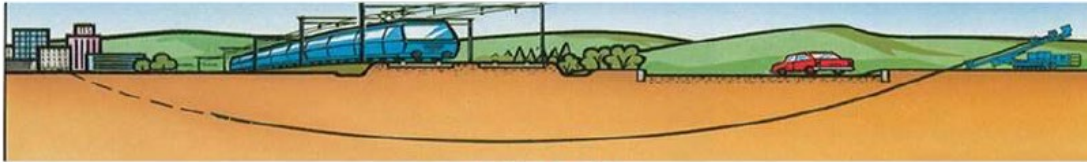
工法說明

外管線工作與施工工法如下

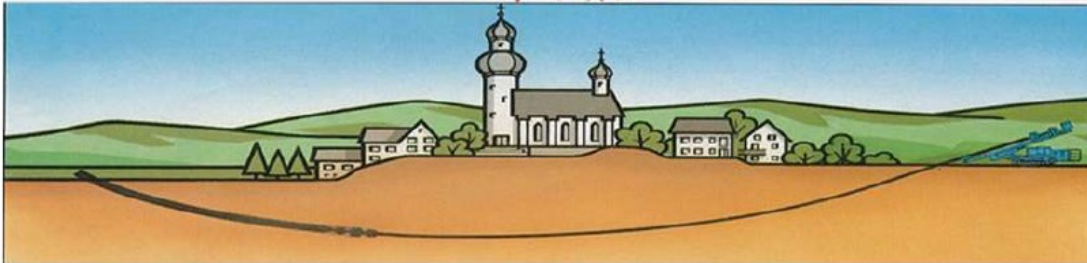
H.D.D導鑽工法

Horizontal Directional Drilling method

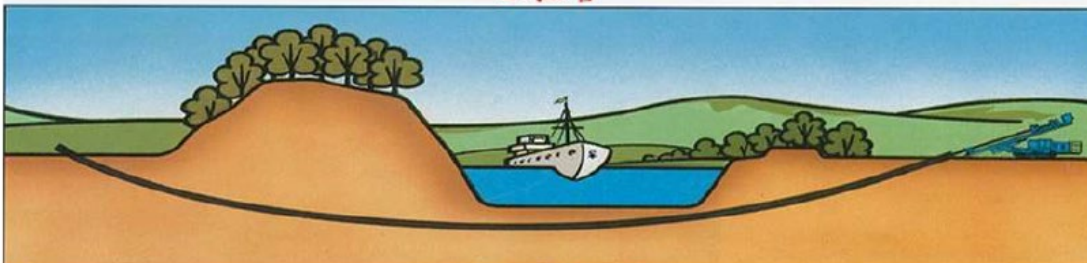
HDD導鑽工法 (Horizontal Directional Drilling) 也可稱作HDD潛鑽工法，它是橫向水平施工法，用來埋設管路的方法中的一種。當管線埋設時遭遇到橋樑、溪流或河流、高速公路、鐵路、或者如台中港需穿越海堤及海底或農委會由海岸邊穿入海底取水等程，需配合HDD導鑽工法，導鑽工法利用鑽機配合穩定液(皂土)，先行導鑽鑽孔後繼續多次擴孔，再修孔，達到足以容納設計所要求，再利用鑽機順利又安全地將管線從到達坑之管端拖曳拉回 (Drag Pulling back) 到鑽入坑，此一過程就叫HDD導鑽工法，如能發揮出HDD導鑽工法之功能，將管線順利並安全地埋入土中，以供配電纜或供輸油、輸氣、輸水、抽水之效用。



1. 導向鑽掘



2. 拉管



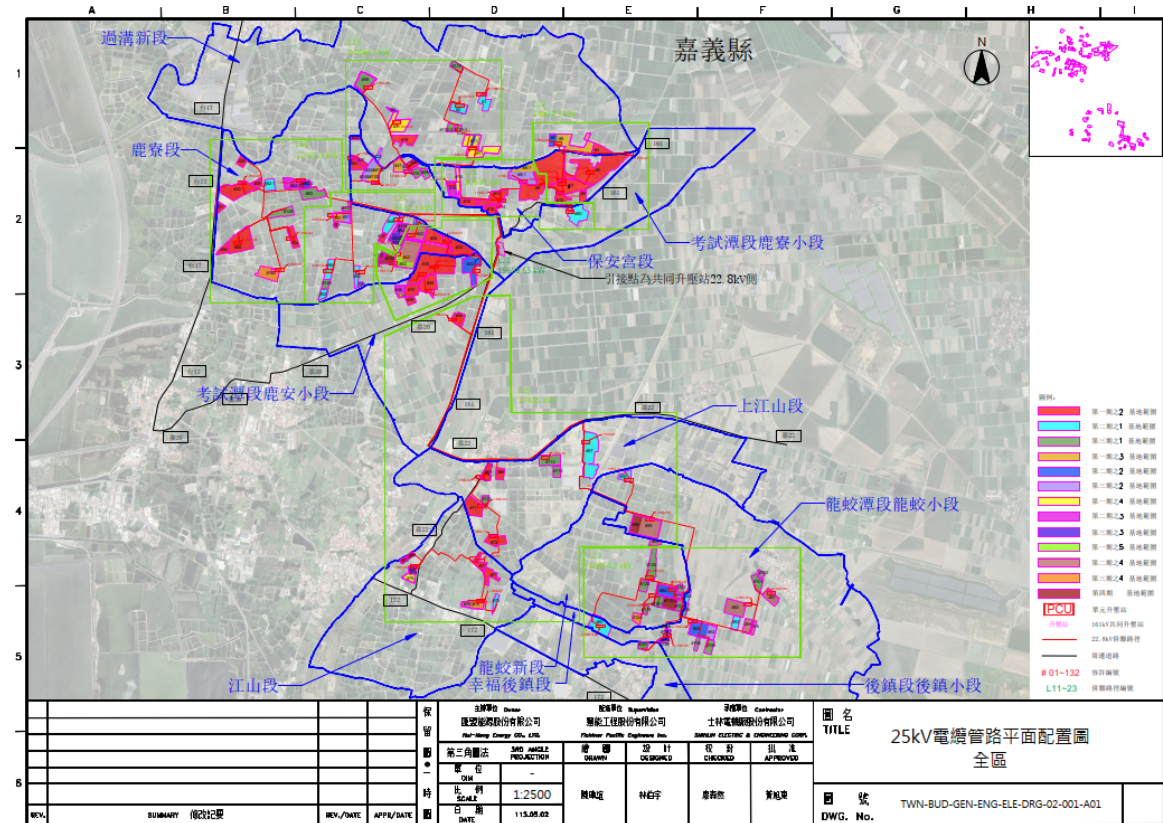
3. 佈管完成



目錄

- 一、匯盟能源公司介紹
- 二、預定施作範圍、籌設之差異
- 三、施工期程
- 四、工程項目與施工方式
- 五、交維計畫**
- 六、安全與衛生管理
- 七、緊急應變計畫

太陽光電發電系統工程及管道工程交維路線總覽



路線起點：各案場

路線終點：嘉義縣布袋鎮考試潭段鹿寮小段306-1地號。

案場共有113個案場(本次送件3個案場)

管道工程全長：約29公里

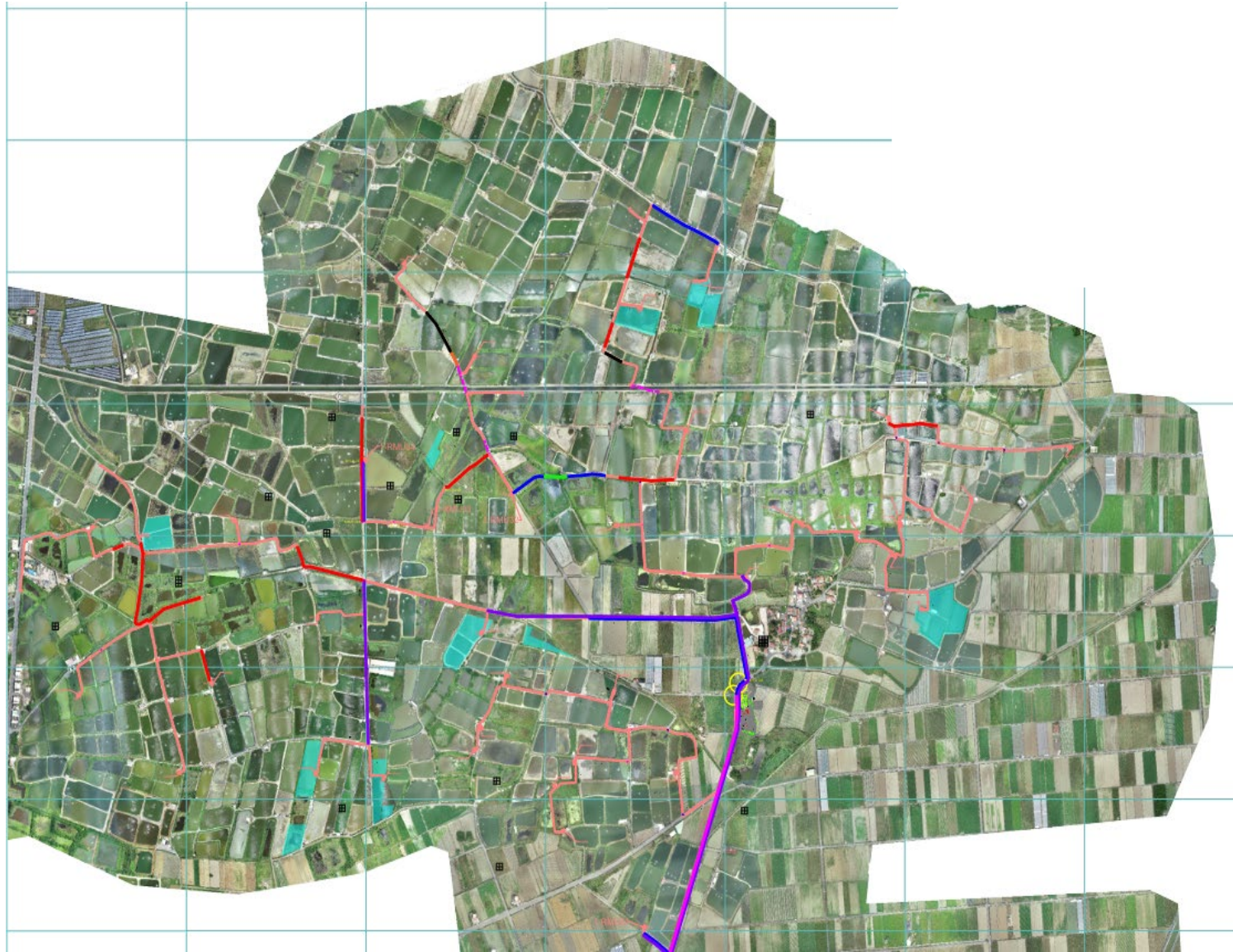
(會依照日後路權、路證申請滾動調整)

交通管制期間,夜間會設置警示燈和夜間燈,也會有24小時交管人員

假日不施工,過年,端午連假,清明節,中秋節,國慶日,配合縣府和公路總局等道路申請單位之執行。



中壓管道路徑_北區





中壓管道路徑_南區



保障公共通行及替代措施

施工前7天前於施工周圍張貼施工公告並立施工告示牌



2025年9月3日 (週三)
下午2:18



2025年9月3日 (週三)
下午2:16



2025年9月4日 上午11:30:00
台灣
625006 嘉義縣 布袋鎮
縣道161

太陽光電發電系統工程及中壓管道施工

施工時申請路證和安排交維人員管制車輛



太陽光電發電系統工程及中壓管道施工

施工後灑水車灑水減少塵揚



目錄

- 一、匯盟能源公司介紹
- 二、預定施作範圍、籌設之差異
- 三、施工期程
- 四、工程項目與施工方式
- 五、交維計畫
- 六、安全與衛生管理**
- 七、緊急應變計畫

安全與衛生管理

本公司依「職業安全衛生管理辦法」實行

施工前

1. 風險評估：整體工程風險辨識/評估/控制
2. 施工計畫：整體工程職安衛計畫撰寫及執行規劃
3. 每日工具箱會議及危害告知安全宣導
4. 人員車輛機具設備進場申請管制
5. 工作區域交通管制規劃
6. 環境保護防制措施規劃

施工中

1. 工地負責人全程監督
2. 職安衛人員現場巡檢
3. 交通疏導人員全程管制車輛
4. 各項作業項目辦理自動檢查鄰路作業/高處作業/局限空間/吊掛作業等
5. 安衛缺失項目立即矯正改善
6. 周遭道路/作業區灑水防塵
7. 個人防護具提供、檢查與檢點以及現場安全防護

施工後

1. 每日收工工地整理整頓
2. 施工人員生活垃圾每日清運
3. 工程廢棄物定期清運
4. 工程造成汙染區域立即清潔/確認無工程廢水排出
5. 材料機具設備盤點整齊堆置
6. 收工施工區域圈圍管制

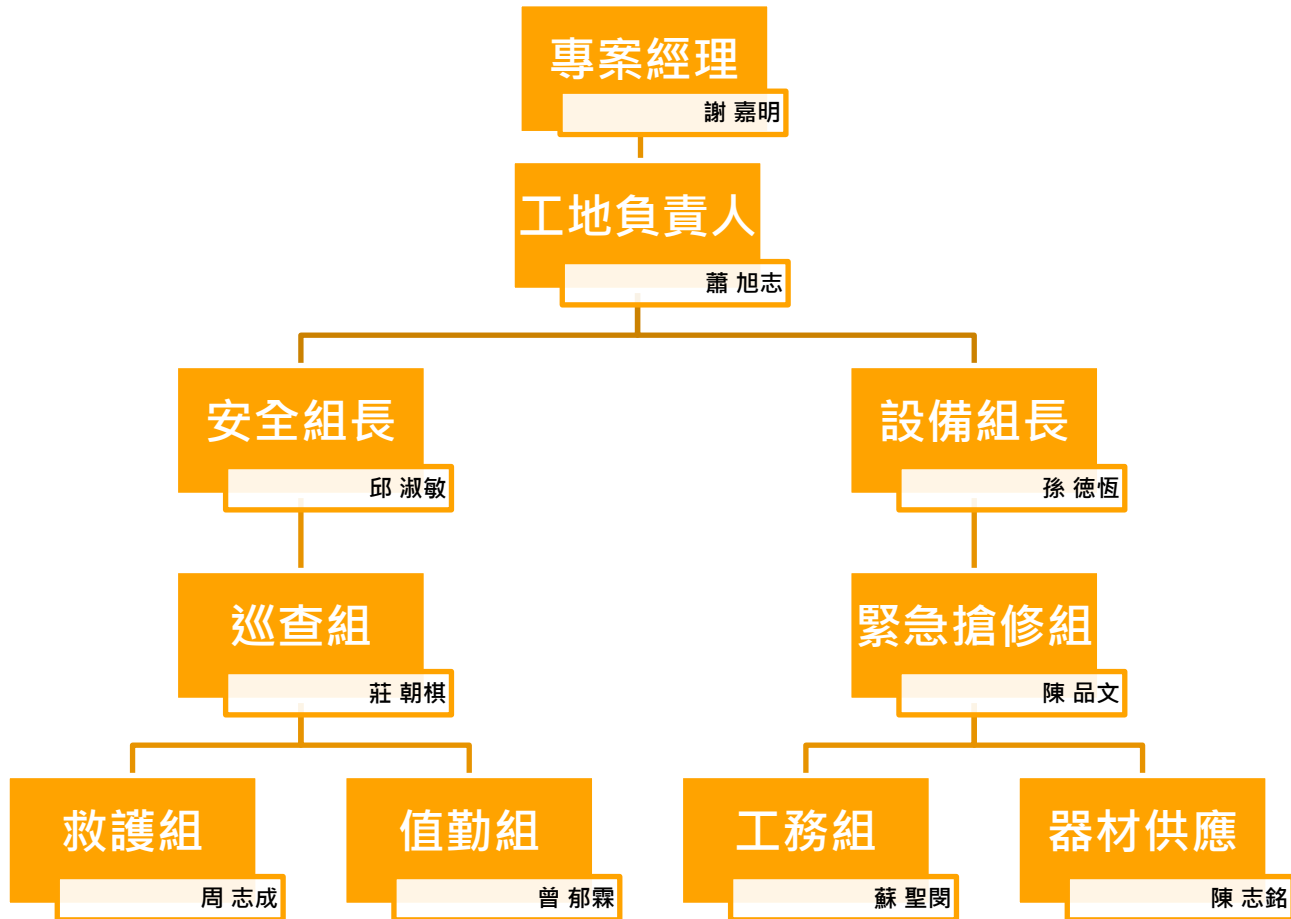
目錄

- 一、匯盟能源公司介紹
- 二、預定施作範圍、籌設之差異
- 三、施工期程
- 四、工程項目與施工方式
- 五、交維計畫
- 六、安全與衛生管理
- 七、緊急應變計畫

光電案場施工緊急救援組織圖

緊急通報專線：05-347-0177；0920-208-876

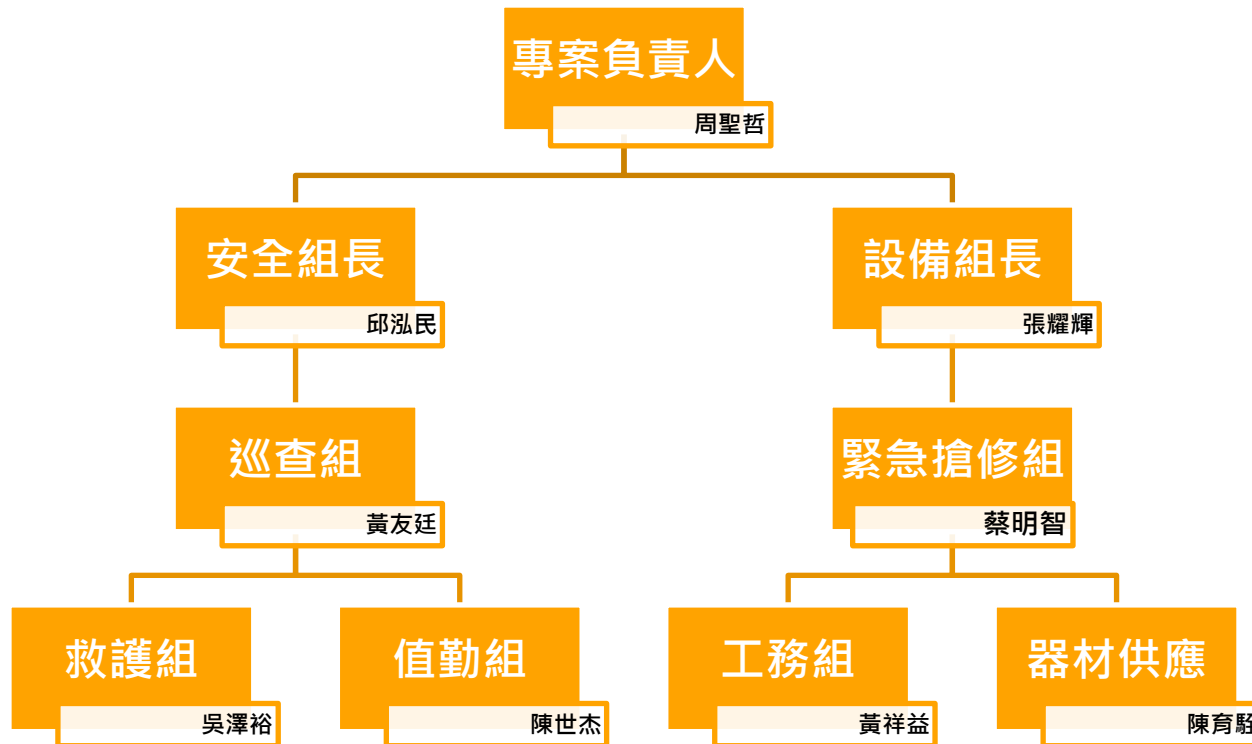
緊急通報聯絡人：匯盟能源布袋辦公室；謝嘉明



外管線、光電案場施工緊急救援組織圖

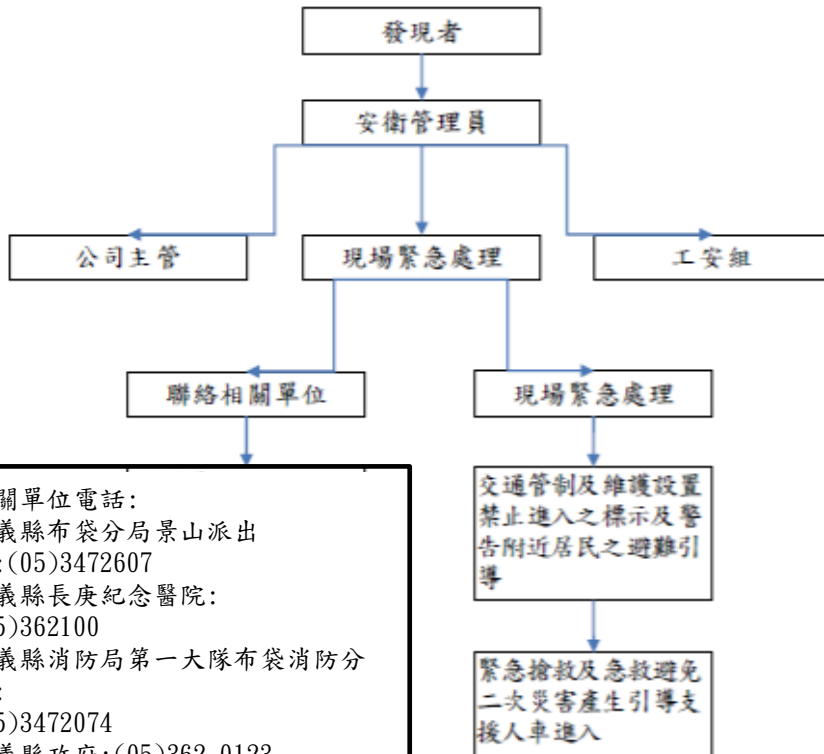
緊急通報專線：05-347-0177；0928-808-980

緊急通報聯絡人：匯盟能源布袋辦公室；周聖哲

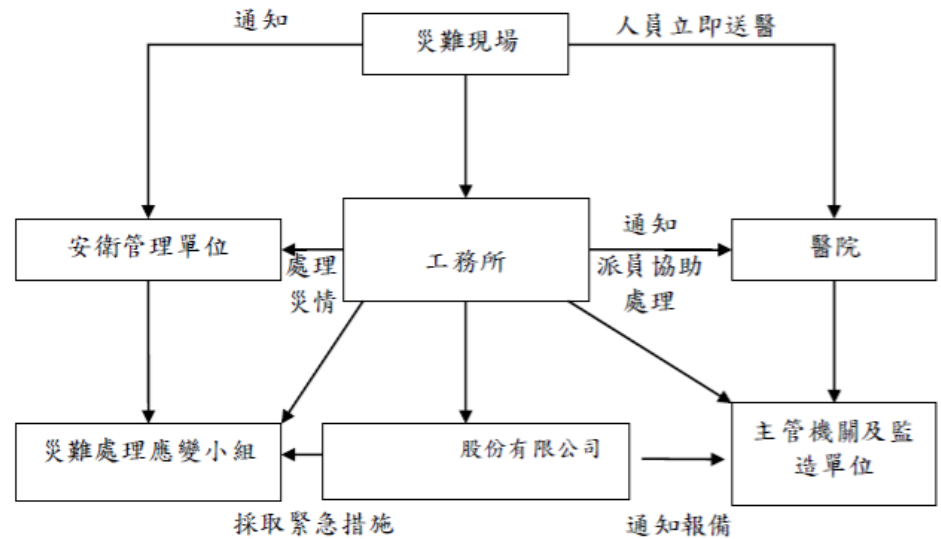


事故通報

事故通報程序



相關單位電話：
 嘉義縣布袋分局景山派出所：(05)3472607
 嘉義縣長庚紀念醫院：(05)362100
 嘉義縣消防局第一大隊布袋消防分隊：(05)3472074
 嘉義縣政府：(05)362-0123



感謝聆聽 敬請指教